

Statisztikai közlemény

az „Erdőkárok összesített kimutatása” c. 2022. évi adatátvételtől

1. Az adatátvétel főbb jellemzői

Az OSAP 1255 nyilvántartási számú adatátvétel az erdőkárok mértékének becslésére szolgál, melynek forrása a bejelentés alapú Országos Erdőkár Nyilvántartási Rendszer (OENyR). Terület és gyakoriság adatokat tartalmaz kárerély, kártípus és erdészeti tájcsoporthoz bontásban. A károsítással érintett terület adatokat fafajonként rögzítik az OENyR-be. A területstatisztikák ezért nem fizikai, hanem halmozott fajonkénti kárterületeket jelenítenek meg.

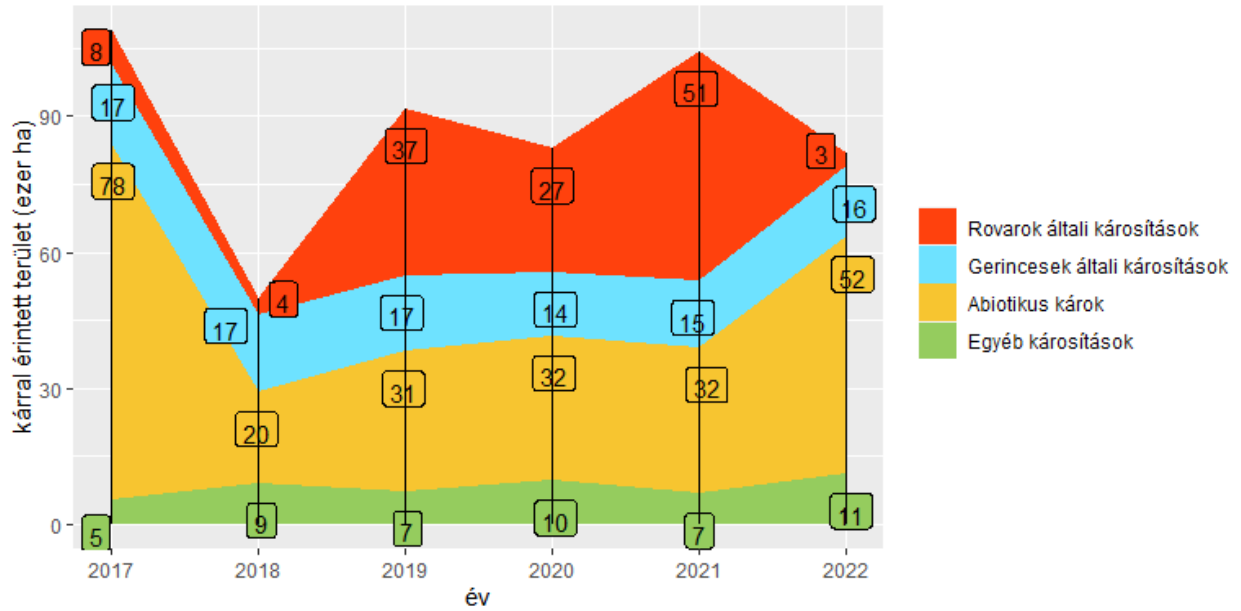
A kárerély a faegyed szintjén értelmezett sajátság, amely azt mutatja meg, hogy az adott kártípus átlagosan milyen súlyos mértékben károsítja a fákat. Ezzel szemben a gyakoriság az adott fafaj károsodott egyedeinek az aránya az érintett területen.

Az OENyR-ben 9 kártípus csoportot különítünk el egymástól, ezek a rovarok, gerincesek, kórokozók, növényi, ismeretlen károsító, ember által okozott károk, fapusztulások, abiotikus károk és szükséghelyzeti károsítók általi károsítások. Utóbbi kategóriába azon károsítók tartoznak, amelyek potenciális gazdasági, illetve ökológiai jelentőségűek, és amelyek a veszélyeztetett területen nem fordulnak elő, vagy ha előfordulnak, nem terjedtek el, de hatósági határozat alapján védekezést folytatnak ellene. Jelen statisztikai közleményben a kevésbé jelentős kártípus csoportok adatait összevontuk, így összesen négy csoportot különböztettünk meg: gerincesek és rovarok általi káreseemények, abiotikus károk ill. egyéb károk. Az egyes csoportokba tartozó károk eloszlását a tárgyévvel szemben ugyanakkor közöljük (7. ábra).

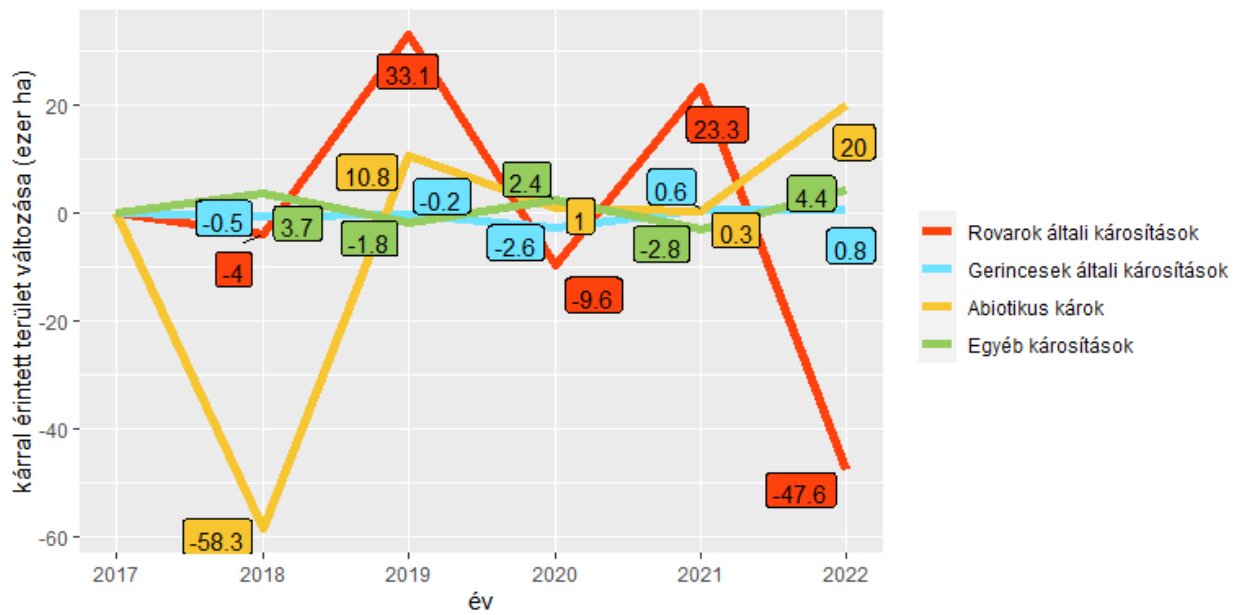
2. A károsítással érintett terület változása

A károsítással érintett terület a 2022. évben 82 ezer hektár volt (1. ábra), amelynek 20 %-án (16 ezer hektáron) folyt valamiféle védekezés. Az abiotikus károkról érkezett a legnagyobb területről (52 ezer hektárról) bejelentés.

A 2017-es időszaktól kezdődően a károsítással érintett terület a gerincesek által okozott károk ill. az egyéb károsítások esetében kevésbé ingadozott. Ezzel ellentétben a rovar- és abiotikus káreseemények területe egy-egy évben több tízezer hektárral változhatott (2. ábra). **Az abiotikus károk területe az előző évhez képest 20 ezer hektárral nőtt.**



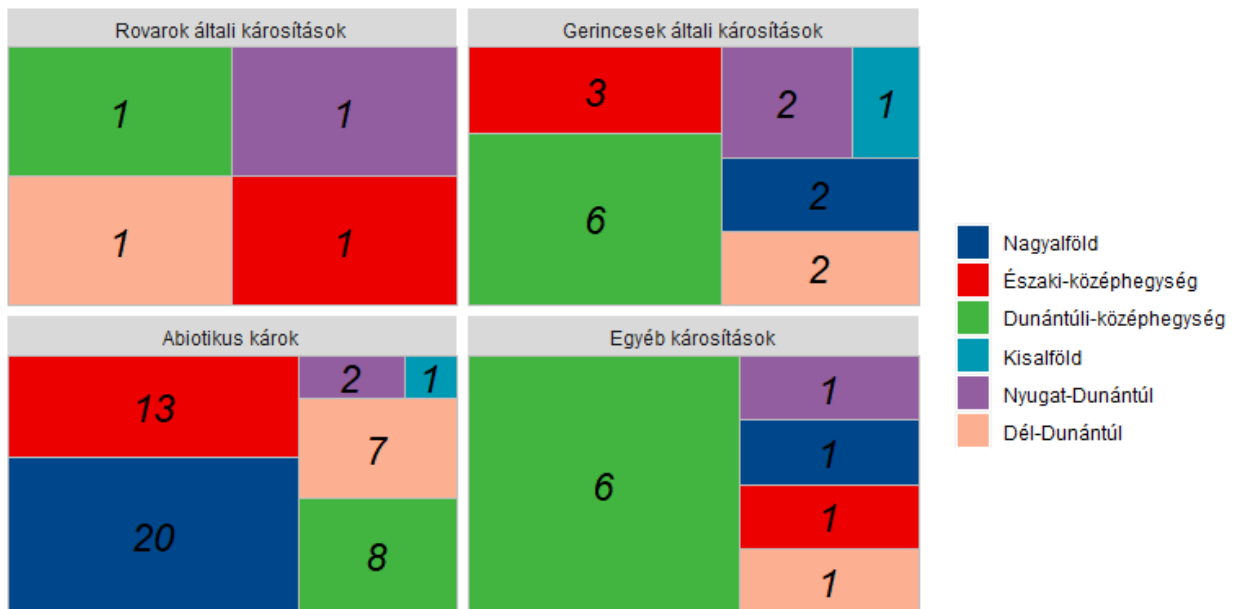
1. ábra A károsítással érintett terület időszora.



2. ábra A károsítással érintett terület változása.

3. A károsítások megoszlása kár csoportok és erdészeti táj csoportok szerint

Jelentős (5 ezer hektár feletti) területet sújtottak az abiotikus károk a Nagyalföld, Északi-középhegység, Dunántúli-középhegység, Dél-Dunántúl tájakban; az egyéb károsítások a Dunántúli-középhegységben; valamint a gerincesek általi károsítások szintén a Dunántúli-középhegységben (3. és 4. ábra). Az egyéb károsítások közül a következőket több mint 500 hektárról jelentették: kőrispusztulás, fenyőpusztulás, egyéb fafaj pusztulás, kőris kéregfekély.



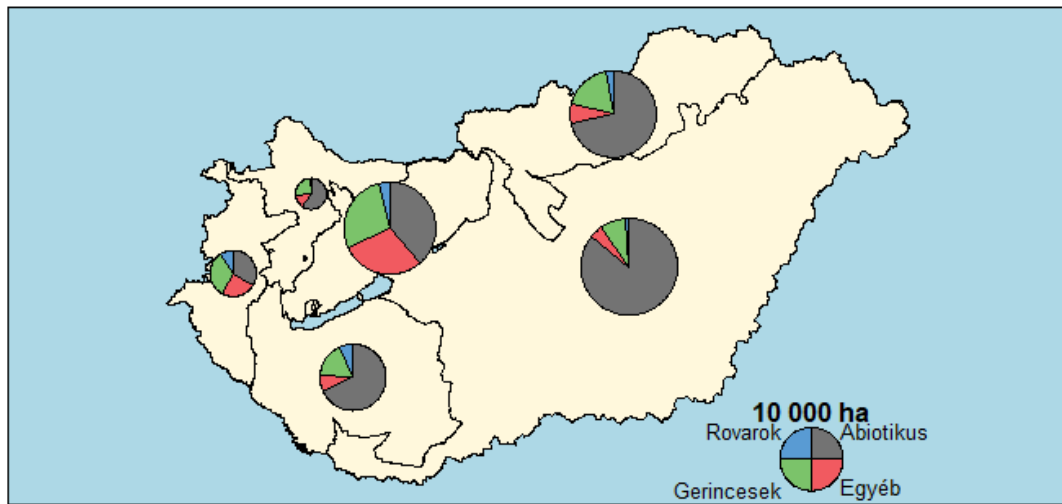
3. ábra A károsítással érintett terület megoszlása erdészeti táj csoport és kár csoport szerint.

Az ábrán osztályozási fák (tree map) láthatunk. A téglalapok területarányosak, a statisztikák ezer hektárban kifejezve mutatják az adott kár csoport területét az adott erdészeti táj csoportban.

4. A kárgyakorlás és -erély változása

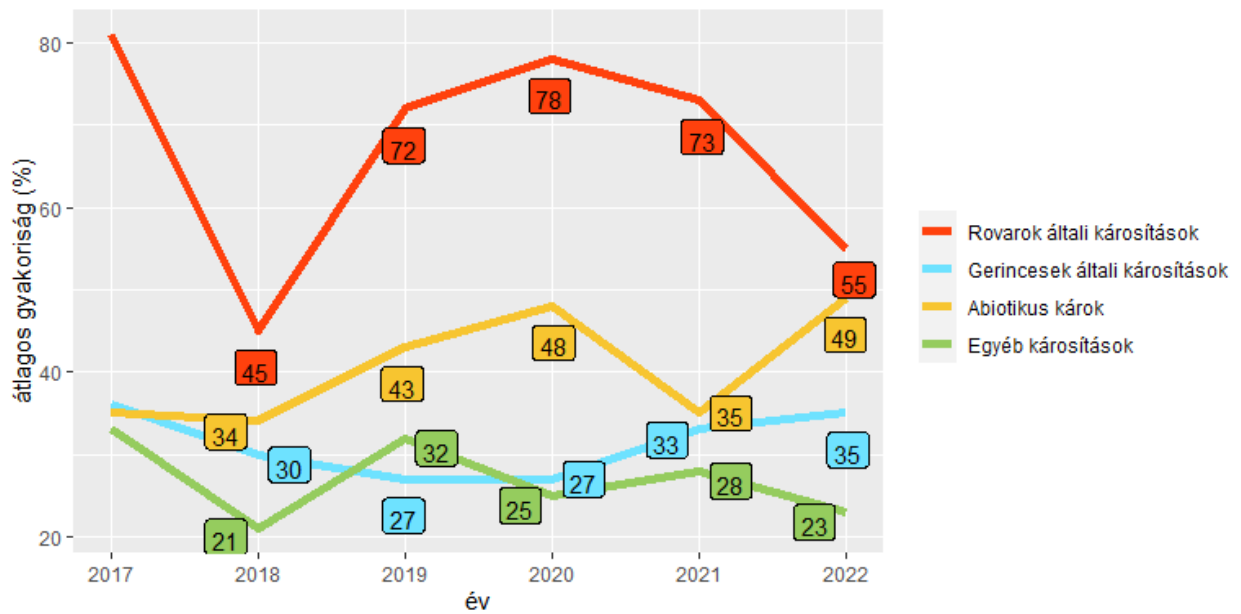
A 2022. évben a rovarok általi károsítások átlagos gyakorisága volt a legnagyobb, 55 % (5. ábra). Ez tehát azt jelenti, hogy a károsítással érintett területen átlagosan a fák 55 %-án volt káresemény tapasztalható. Az előző évhez képest ez az érték 18 %-kal kisebb.

A legnagyobb erélyű károk az egyéb károsításokra vezethetők vissza (6. ábra). Átlagos erélyük 88 % volt, vagyis a károsított területeken a faegyedek átlagosan 88 %-os mértékben sérültek. A tavalyi évhez képest ez 14 %-os növekedésnek felel meg.



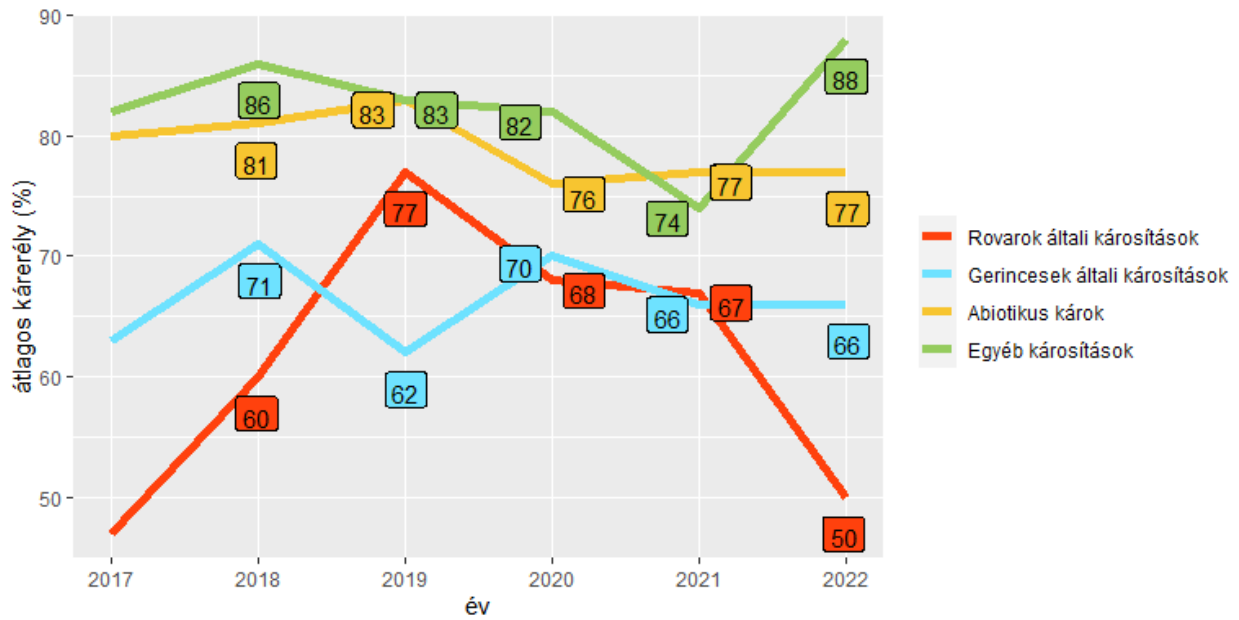
4. ábra Kár csoportok megoszlása erdészeti tájcsoporthanként.

A térképen a kördiagramok területe a károsítással érintett erdőterület méretével arányos. A jelmagyarázat kör területe 10 000 hektárnak felel meg.



5. ábra Az átlagos gyakoriság változása.

Az ábrán a kárral érintett terület szerint súlyozott átlag látható.



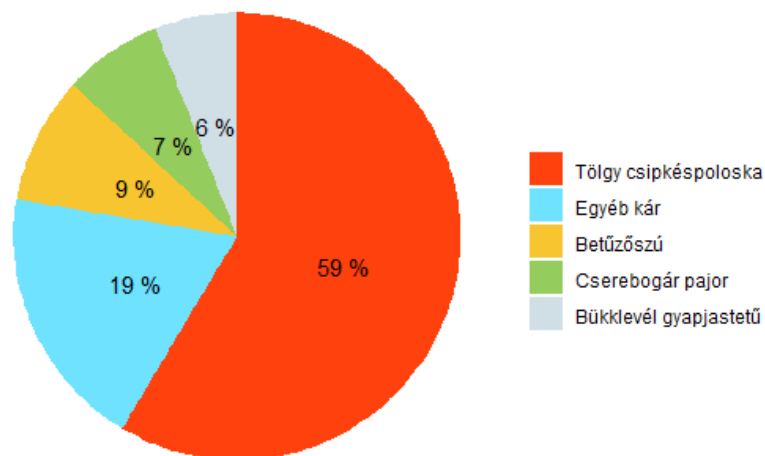
6. ábra Az átlagos kárerély változása.

Az ábrán a kárral érintett terület szerint súlyozott átlag látható.

5. A kár csoportok kárösszetétele

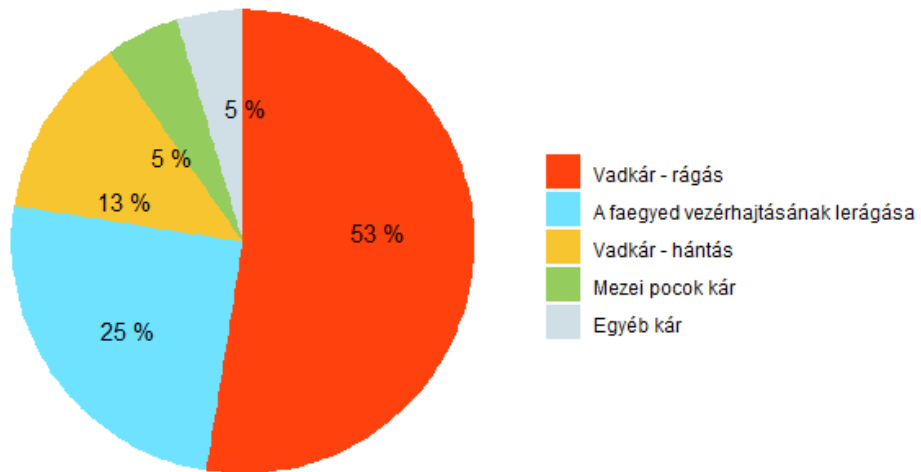
A rovarok általi károsításokat főként a tölgy csipkésposloska idézte elő (7. ábra). A gerincesek okozta károk túlnyomórészt különféle vad általi károsítások. Az abiotikus károk közül az aszálykár jelentősége emelendő ki. Az egyéb károsítások változatosak, leggyakrabban jelentett kártípus a kőrispusztulás volt.

Rovarak általi károsítások



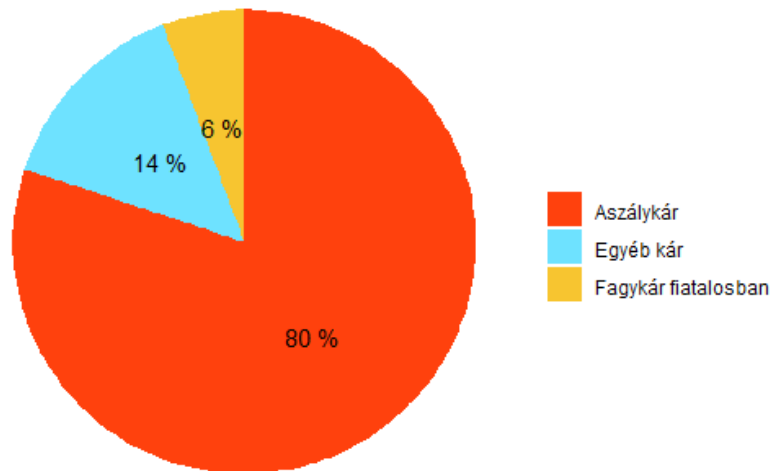
7.a

Gerincesek általi károsítások



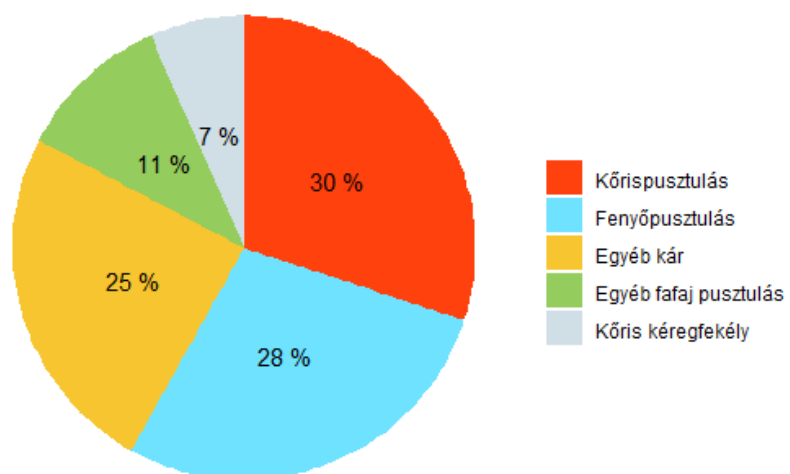
7.b

Abiotikus károk



7.c

Egyéb károsítások



7. ábra Az egyes kár csoportok kárösszetétele.

A grafikonok a károsítással érintett területek megoszlása alapján készültek, így az összes károsított terület 100 %-nak felel meg. Az 5 % alatti arányú károsítások kár csoportonként az egyéb kár kategóriába tartoznak (előfordulhat, hogy az összes egyéb kártípus összegzett területaránya 5 % fölötti).