

Statisztikai közlemény

az „Erdőkárok összesített kimutatása” c. 2023. évi adatátvételtől

2024. június 13.

1. Az adatátvétel főbb jellemzői

Az OSAP 1255 nyilvántartási számú adatátvétel az erdőkárok mértékének becslésére szolgál, melynek forrása a bejelentés alapú Országos Erdőkár Nyilvántartási Rendszer (OENyR). Terület és gyakoriság adatokat tartalmaz kárerély, kártípus és erdészeti tájcsoport bontásban. A károsítással érintett terület adatokat kártípusonként és fafajonként rögzítik az OENyR-be. Az adatfeldolgozás során a különböző fafajokat érintő azonos kártípust kombináltan vesszük figyelembe. Ez azt jelenti, hogy ha azonos kártípus különböző fajokat érint, akkor a legsúlyosabb káreseménnyel érintett fajra vonatkozó adat lesz csupán az adott erdőrészlethez rendelve ¹.

A kárerély a faegyed szintjén értelmezett sajátság, amely azt mutatja meg, hogy az adott kártípus átlagosan milyen súlyos mértékben károsítja a fákat. Ezzel szemben a gyakoriság az adott fafaj károsodott egyedeinek az aránya az érintett területen.

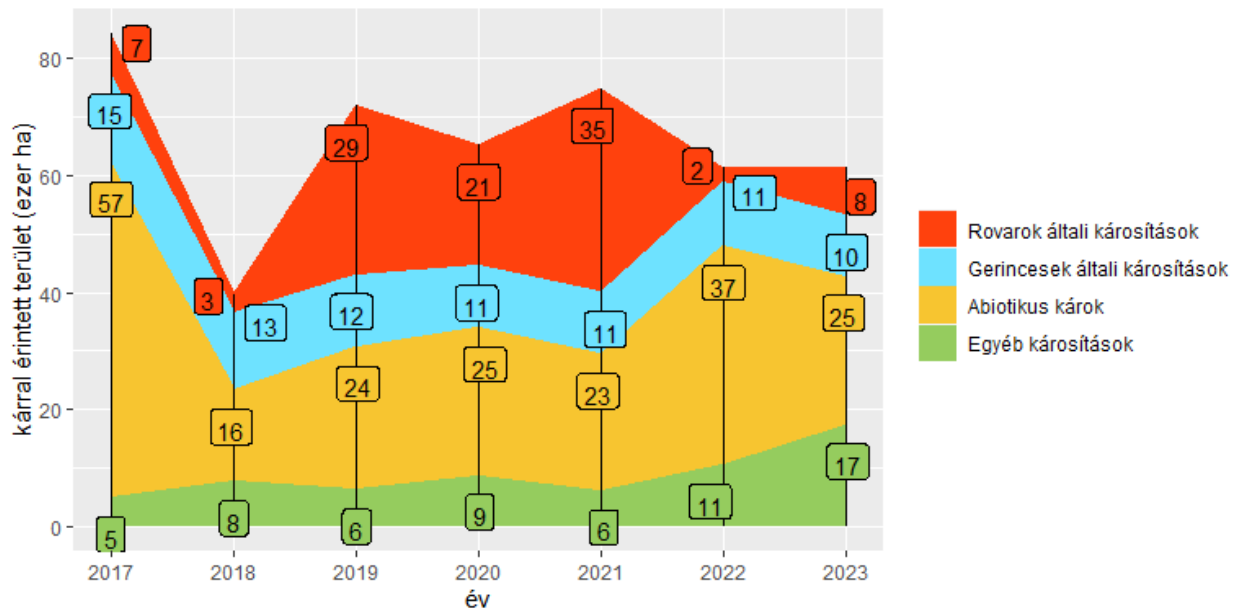
Az OENyR-ben 9 kártípus csoportot különítettünk el egymástól, ezek a rovarok, gerincesek, kórokozók, növényi, ismeretlen károsító, ember által okozott károk, fapusztulások, abiotikus károk és szükséghelyzeti károsítók általi károsítások. Utóbbi kategóriába azon károsítók tartoznak, amelyek potenciális gazdasági, illetve ökológiai jelentőségűek, és amelyek a veszélyeztetett területen nem fordulnak elő, vagy ha előfordulnak, nem terjedtek el, de hatósági határozat alapján védekezést folytatnak ellene. Jelen statisztikai közleményben a kevésbé jelentős kártípus csoportok adatait összevontuk, így összesen négy csoportot különböztettünk meg: gerincesek és rovarok általi káresemények, abiotikus károk ill. egyéb károk. Az egyes csoportokba tartozó károk eloszlását a tárgyévvel kapcsolatban ugyanakkor közöljük.

2. A károsítással érintett terület változása

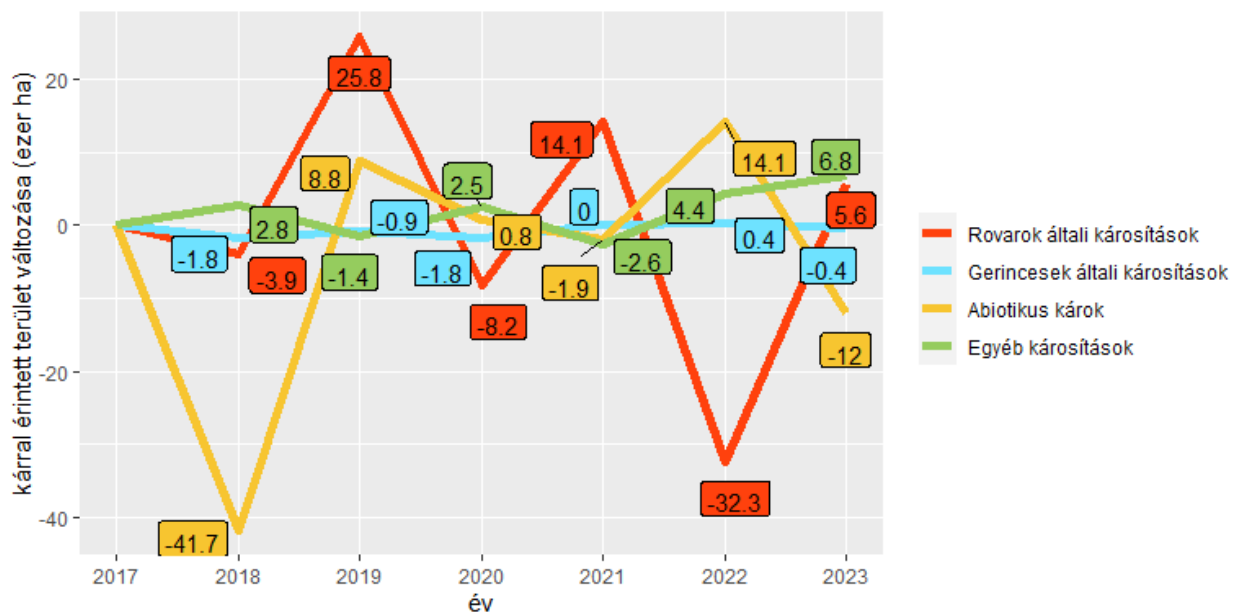
A károsítással érintett terület a 2023. évben 61 ezer hektár volt (1. ábra), amelynek 28 %-án (17 ezer hektáron) folyt valamiféle védekezés. Az abiotikus károkról érkezett a legnagyobb területről (25 ezer hektárról) bejelentés.

¹ A káresemények súlyosságát a következő statisztika alapján ítéljük meg: $gyakorisag * karerely * karterulet * karmertek / reszletterulet$. A kárerély és a gyakoriság értelmezését ld. a szövegben. A kármérték azt mutatja meg, hogy az adott káresemény teljes területének hányad része található az erdőrészletben. Azonos kártípusok közül adott részlethez az lesz rendelve, amelyiknél ez a statisztika a legnagyobb.

A 2017-es időszaktól kezdődően a károsítással érintett terület a gerincesek által okozott károk esetében kevésbé ingadozott. Ezzel ellentétben a rovar- és abiotikus káresemények területe egy-egy évben több tízezer hektárral változhatott (2. ábra). Az abiotikus károk területe az előző évhez képest -12 ezer hektárral csökkent.



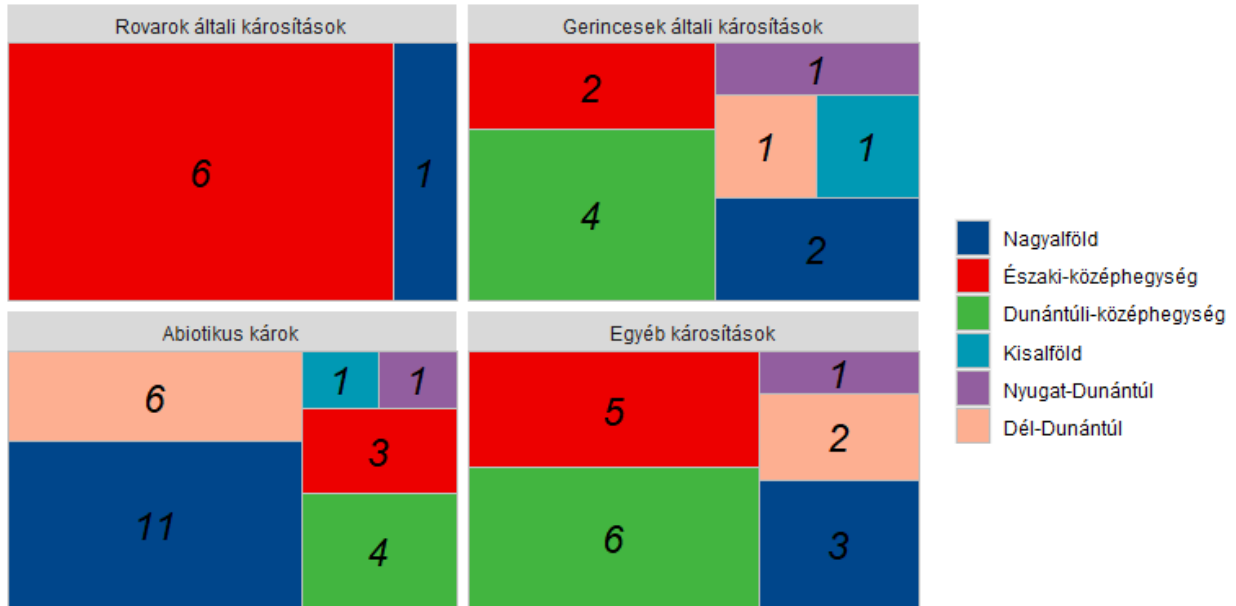
1. ábra A károsítással érintett terület időszora.



2. ábra A károsítással érintett terület változása.

3. A károsítások megoszlása kárcsoportok és erdészeti tájcsoporthoz szerint

Jelentős (5 ezer hektár feletti) területet sújtottak az abiotikus károk a Nagyalföldön és a Dél-Dunántúlon; a rovarok általi károsítások az Északi-középhegységben; valamint az egyéb károsítások a Dunántúli-középhegységben (3. és 4. ábra). Az egyéb károsítások közül a következőket több mint 500 hektárról jelentették: kőrispusztulás, egyéb fafaj pusztulás, kőris kéregfekély, Biscogniauxia mediterranea gomba, fenyőpusztulás.

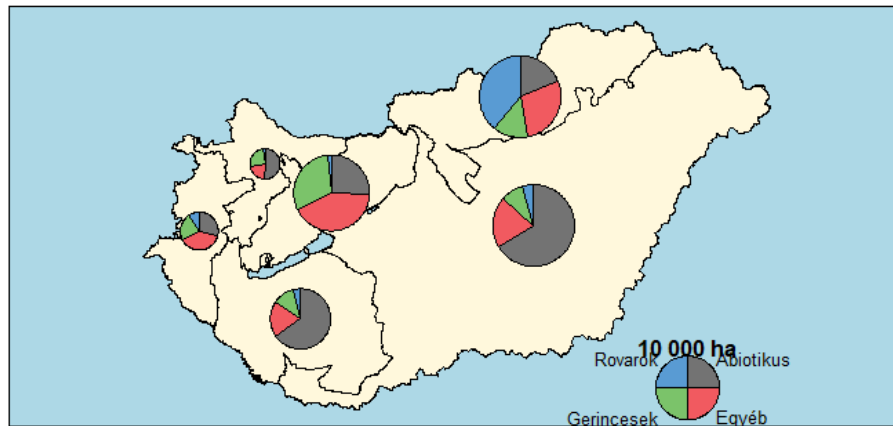


3. ábra A károsítással érintett terület megoszlása erdészeti táj- és kárcsoport szerint. Az ábrán osztályozási fák (tree map) láthatunk. A téglalapok területarányosak, a statisztikák ezer hektárban kifejezve mutatják az adott kárcsoport területét az adott erdészeti tájcsoporthozban.

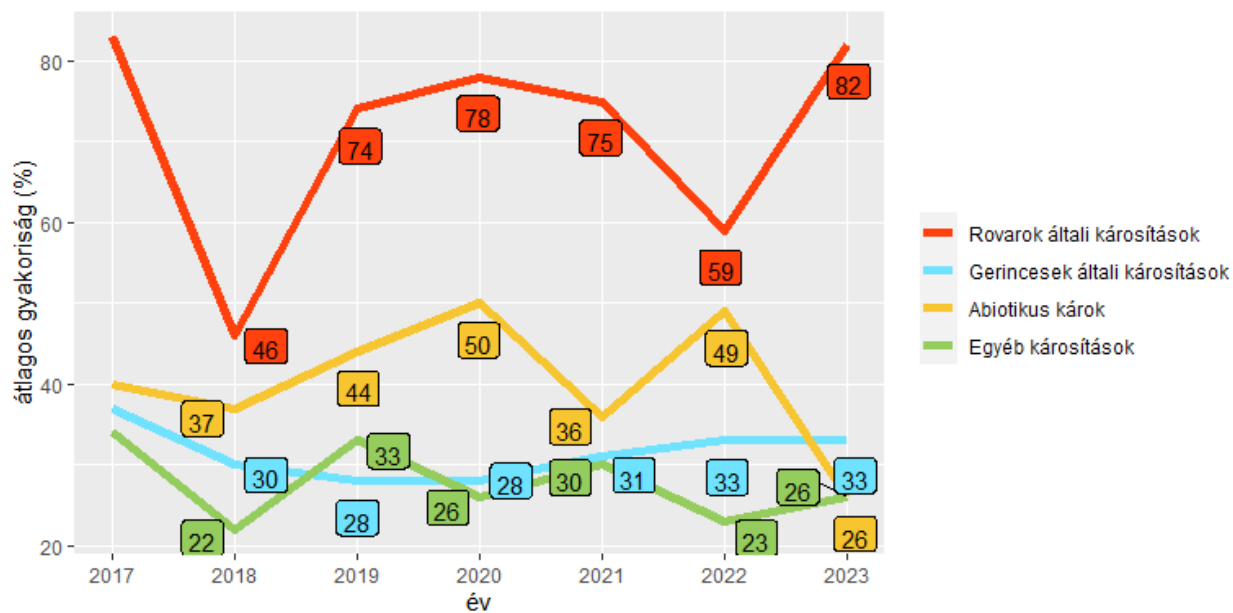
4. A kárgyakoriság és -erély változása

A 2023. évben a rovarok általi károsítások átlagos gyakorisága volt a legnagyobb, 82 % (5. ábra). Ez tehát azt jelenti, hogy a károsítással érintett területen átlagosan a fák 82 %-án volt káresemény tapasztalható. Az előző évhez képest ez az érték 23 %-kal nagyobb.

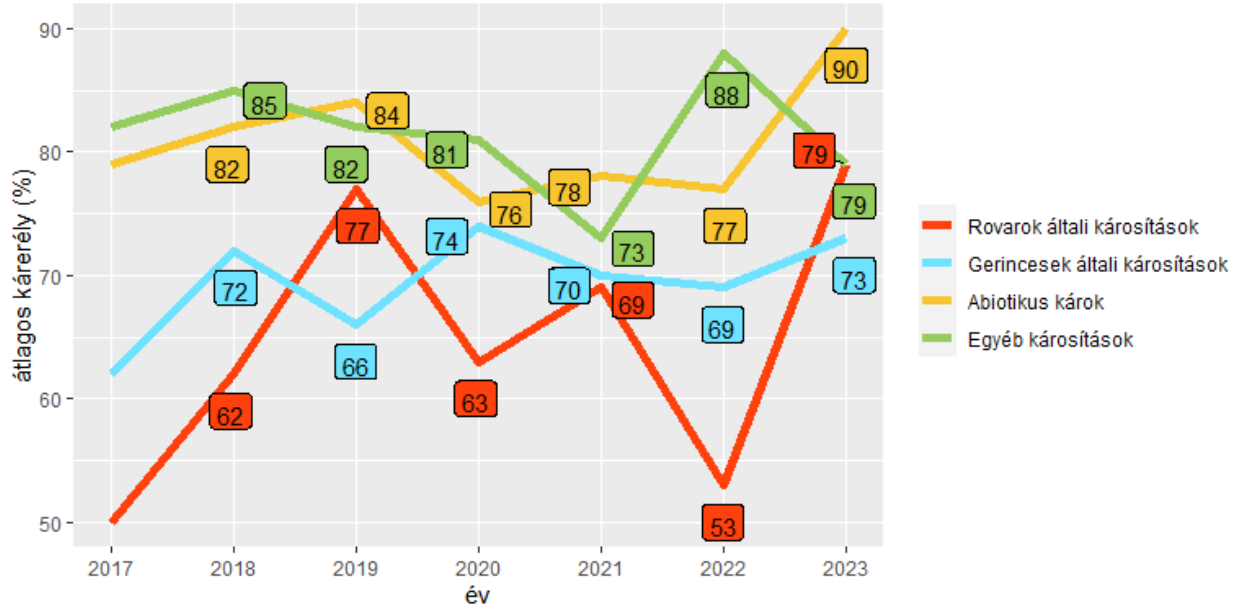
A legnagyobb erélyű károk az abiotikus károkra vezethetők vissza (6. ábra). Átlagos erélyük 90 % volt, vagyis a károsított területeken a faegyedek átlagosan 90 %-os mértékben sérültek. A tavalyi évhez képest ez 13 %-os növekedésnek felel meg.



4. ábra Kár csoportok megoszlása erdészeti tájcsoportonként. A térképen a kördiagramok területe a károsítással érintett erdőterület méretével arányos. A jelmagyarázat kör területe 10.000 hektárt reprezentál.



5. ábra Az átlagos gyakoriság változása. Az ábrán a kárral érintett terület szerint súlyozott átlag látható.



6. ábra Az átlagos kárerély változása. Az ábrán a kárral érintett terület szerint súlyozott átlag látható.

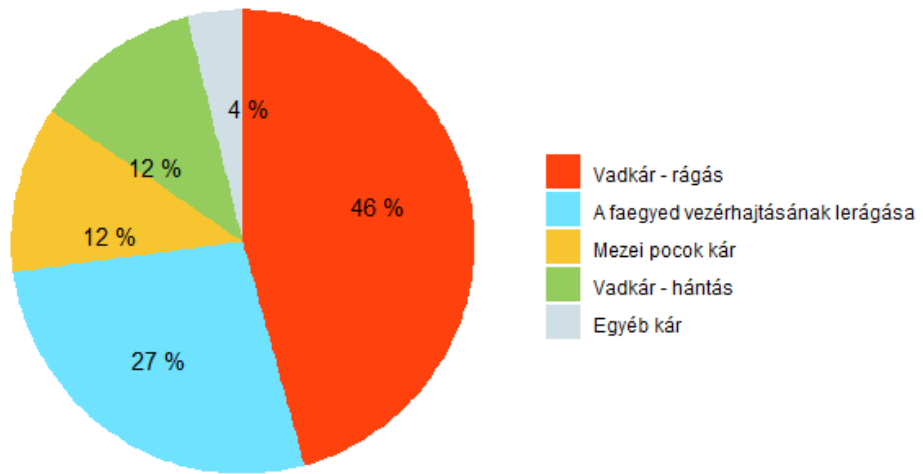
5. A kár csoportok károszsetétele

A rovarok általi károsításokat főként a tölgy csipkésposzka idézte elő (7. ábra). A gerincesek- okozta károk túlnyomórészt különféle vad általi károsítások. Az abiotikus károk közül a szélöntés jelentősége emelendő ki. Az egyéb károsítások változatosak.



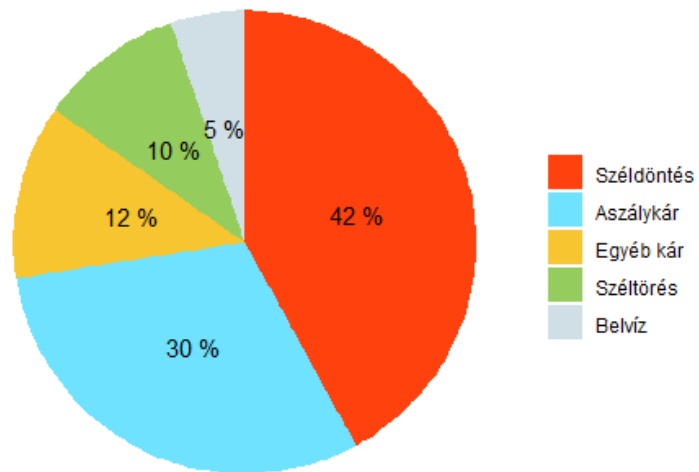
7.a

Gerincesek általi károsítások



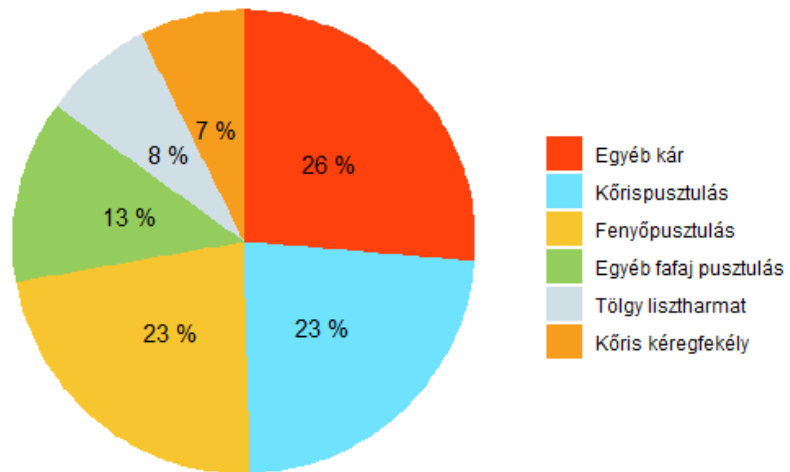
7.b

Abiotikus károk



7.c

Egyéb károsítások



7. ábra Az egyes kársoportok kárösszetétele. A grafikonok a károsítással érintett területek megoszlása alapján készültek, így az összes károsított terület 100 %-nak felel meg. Az 5 % alatti arányú károsítások kársoportonként az egyéb kár kategóriába tartoznak (előfordulhat, hogy az összes egyéb kártípus összegzett területaránya 5 % fölötti).