

Minőségjelentés

Nettó fakitermelésről és hengeresfa ffeldolgozás (OSAP 1260)

1. Általános információk:

Adatszolgáltatók meghatározása:	véletlenszerűen kiválasztott, nem állami erdőgazdaságokhoz tartozó erdőgazdálkodók
Kijelölt adatszolgáltatók száma:	314 (ebből 300 magán ill. közösségi és 14 állami szektorba tartozik)
Tényleges adatszolgáltatók száma:	266 (ebből 17 db önkéntes)
Elektronikus beérkezés száma/aránya:	0/0
Nullás adatszolgáltatók száma:	50
A kérdőív adathelyeinek száma:	240
Adatgyűjtés módja:	mintavételes
Gyakorisága:	éves
Tárgyidőszak:	2017
Beérkezési határidő:	2018. február 20.
Tervezett publikálás időpontja:	2018.06.30.

2. Az adatgyűjtés tárgyidőszaki minősége

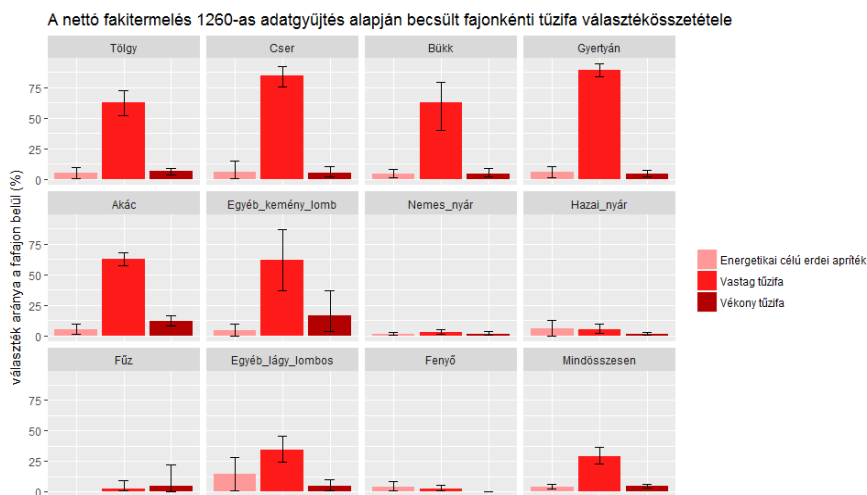
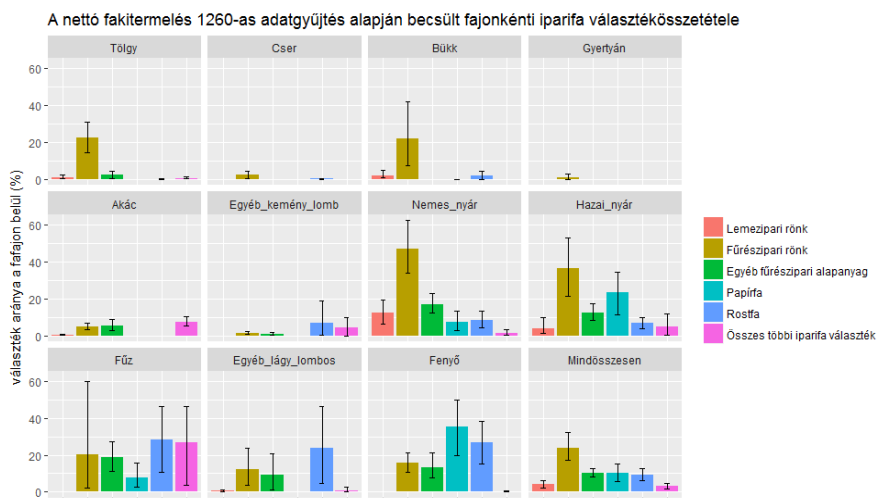
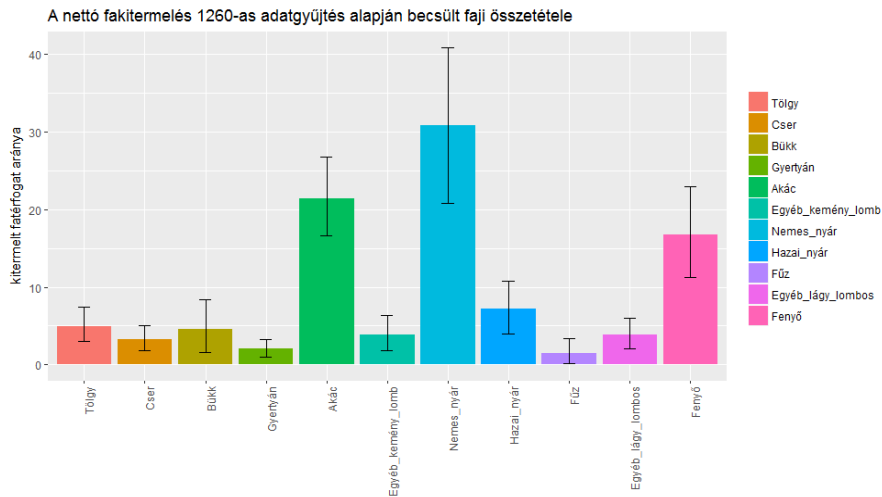
2.1. Pontosság:

Statisztikai értelemben az adatok megbízhatóságának két, egymástól független összetevője van: a pontosság (*accuracy*), ami az adatokban lévő torzítottságot, vagyis a szisztematikus hibát fejezi ki, valamint a precizitás (*precision*), ami az adatokban rejlő véletlenszerű hiba számszerűsítése. Mindkét típusú hibának számos oka lehet. Jelen esetben az adatok torzítottsága elsősorban akkor lenne feltételezhető, ha az adatszolgáltatónak anyagi érdeke fűződne ahhoz, hogy a ténylegesen kitermelt fatérfogathoz képest tudatosan többet vagy kevesebbet jelentsen be. Ilyen érdek hiányában az adatokat torzítatlannak tételezhetjük fel.

A véletlenszerű hibák jelenlétére utalhat az adatok évről-évre való nagymértékű változása akár pozitív, akár negatív irányban. A tavalyi ill. korábbi adatokkal, vagy független adatforrásból származó hasonló típusú adatokkal való összevetés alapján lehet kvalitatív módon becsülni a véletlenszerű hibák jelentőségét. Konfidencia intervallumok kiszámolásával

pedig azt számszerűsíteni is lehet. Az idősorok konzisztenciája, valamint a 1257-es, független mintavételes adatgyűjtésen alapuló adatlapokkal való összehasonlítás (ld. a 1257-es adatgyűjtésre vonatkozó minőségjelentést) ugyanakkor azt jelzik, hogy a véletlenszerű hibák elfogadható mértékűek, az adatok jól értékelhetők.

A 1260-as adatgyűjtésből számolt statisztikák megbízhatóságát mutatják a következő ábrák. A grafikonokon a 95 %-os konfidencia szinthez tartozó konfidencia intervallumok kerültek feltüntetésre.



Indikátorok:

Egység szintű súlyozatlan beérkezési arány: (beérkezett kérőívek száma/összes adatszolgáltató): 84,71%

Tétel szintű súlyozatlan beérkezési arány: (beérkezett válaszok száma/releváns adatszolgáltatók száma adathelyenként): 84,71%

Egység szintű imputálási arány: (imputált adatszolgáltatók száma/összes adatszolgáltató): Nem volt szükség imputálásra.

Tétel szintű imputálási arány: (imputált értékek száma/összes érték adathelyenként): Nem volt szükség imputálásra.

Hibajavítások száma és aránya: (javított rekordok száma/összes rekord):

150 db, 0,23 %

Adatszolgáltatók megkeresésével javított hibák aránya:

15 db, 0,02%.

Adatfeldolgozó által javított hibák aránya:

135 db, 0,21%.

Időszerűség: (a tervezett közzététel és a leírt esemény referenciaideje közötti idő hossza): 6 hónap

2.2. Időbeli pontosság:= a publikálás tervezett időpontja tartható-e, ha nem mi ennek az oka): Tartható.

2.3. Hozzáférhetőség: Az adatok az Agrárminisztérium honlapján kerülnek publikálásra

Indikátorok:

Védett adatok száma és aránya:

32 db, 13,33%.

2.4. Összehasonlíthatóság és koherencia:

Az előállított statisztikai adatok és velük kapcsolatban álló más adatok összehasonlítása:

A nettó fakitermelés faji és választék-összetétele a 1257-es adatlap aggregált adataival vethető egybe, azzal konzisztens. A vonatkozó ábrák a 1257-es adatgyűjtés minőségjelentésében találhatóak.

Időbeli összehasonlítás: a gazdasági, szakpolitikai és egyéb körülmények alapján az adatok időbeli változása elfogadható, magyarázható-e:

Az adott évi választékszerkezetet egyrészt a fahasználati (fakitermelési) lehetőségek, másrészt a piac határozza meg. Egyik évről a másikra hirtelen változást legfeljebb egy váratlan esemény (pl. természeti katasztrófa) okozhat. Ilyen változást az idei évben nem tapasztaltunk.

