

Minőségjelentés

Nettó fakitermelés (OSAP 1257)

1. Általános információk:

Adatszolgáltatók meghatározása:	állami erdőgazdaságok ¹ és egyéb erdőgazdálkodók
Kijelölt adatszolgáltatók száma:	522
Tényleges adatszolgáltatók száma:	381
Elektronikus beérkezés száma/aránya:	381 / 100 %
Nullás adatszolgáltatók száma:	101
A kérdőív adathelyeinek száma:	240
Adatgyűjtés módja:	kombinált (az állami erdőgazdaságokra teljes körű, az egyéb erdőgazdálkodók esetében mintavételes)
Gyakorisága:	éves
Tárgyidőszak:	2019
Beérkezési határidő:	2020. március 17.
Tervezett publikálás időpontja:	2020.06.30.

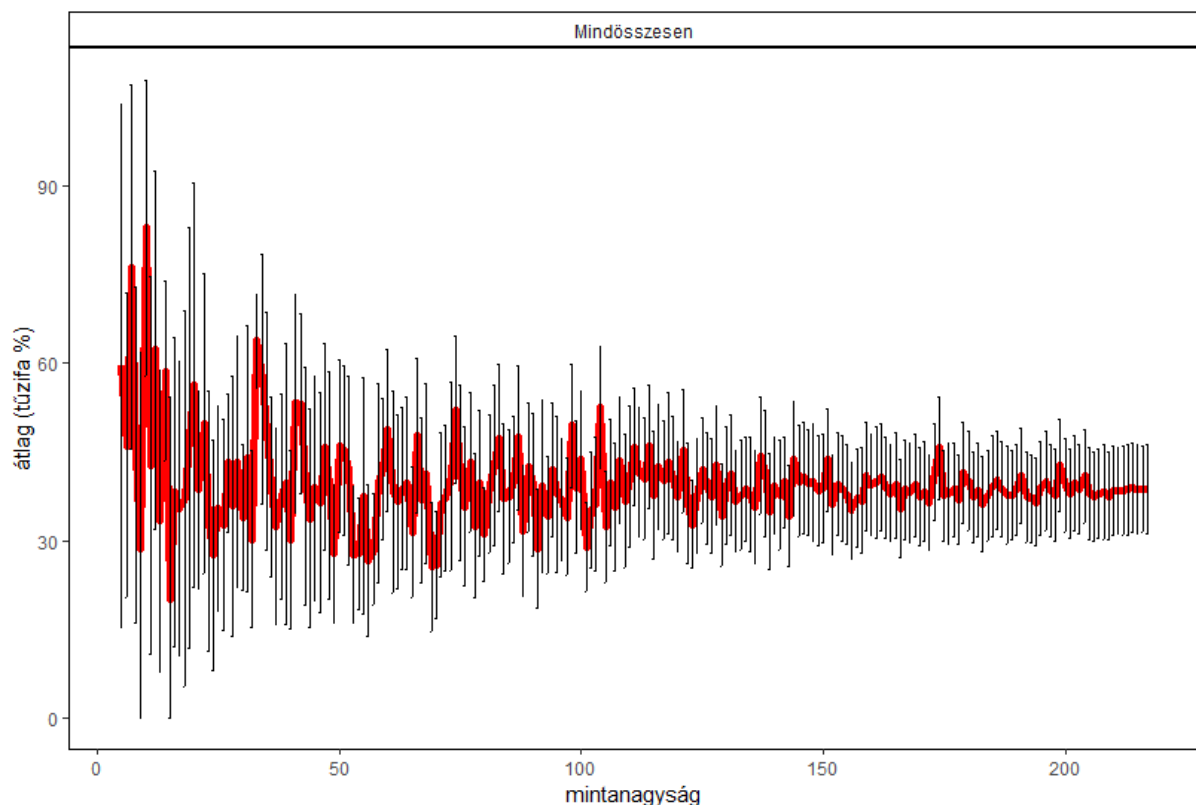
2. Az adatgyűjtés tárgyidőszaki minősége

2.1. Megbízhatóság

A beérkezett adatokat azok jóváhagyása előtt tisztítjuk. Ennek során változótípusonként megvizsgáljuk az adatok eloszlását, és statisztikai módszerekkel azonosítjuk az előforduló kiugró értékeket. Ezek leggyakoribb oka a nem megfelelő mértékegység használata, amit az adatszolgáltató megkeresése nélkül is javítani lehet. A kérdéses eseteket az adatszolgáltató megkeresésével tisztázzuk. A 1257-es számú adatgyűjtésben kiugró ill. „gyanús” értékek jellemzően nem fordulnak elő, így ilyeneket az idén sem találtunk.

¹ A jelentésben közölt statisztikákban – a védett adatokkal kapcsolatosak kivételével – az állami erdőgazdaságok magukban foglalják a HM vagyongazdálkodásában lévő erdőket is.

Statisztikai értelemben az adatok megbízhatóságának két, egymástól független összetevője van: a pontosság (*accuracy*), ami az adatokban lévő torzítottságot, vagyis a szisztematikus hibát fejezi ki, valamint a precizitás (*precision*), ami az adatokban rejlő véletlenszerű hiba számszerűsítése. Mindkét típusú hibának számos oka lehet. Jelen esetben az adatok torzítottsága elsősorban akkor lenne feltételezhető, ha az adatszolgáltatónak anyagi érdeke fűződne ahhoz, hogy a ténylegesen kitermelt fatérfogathoz képest tudatosan többet vagy kevesebbet jelentsen be. Ilyen érdek hiányában az adatokat torzítatlannak tételezhetjük fel.



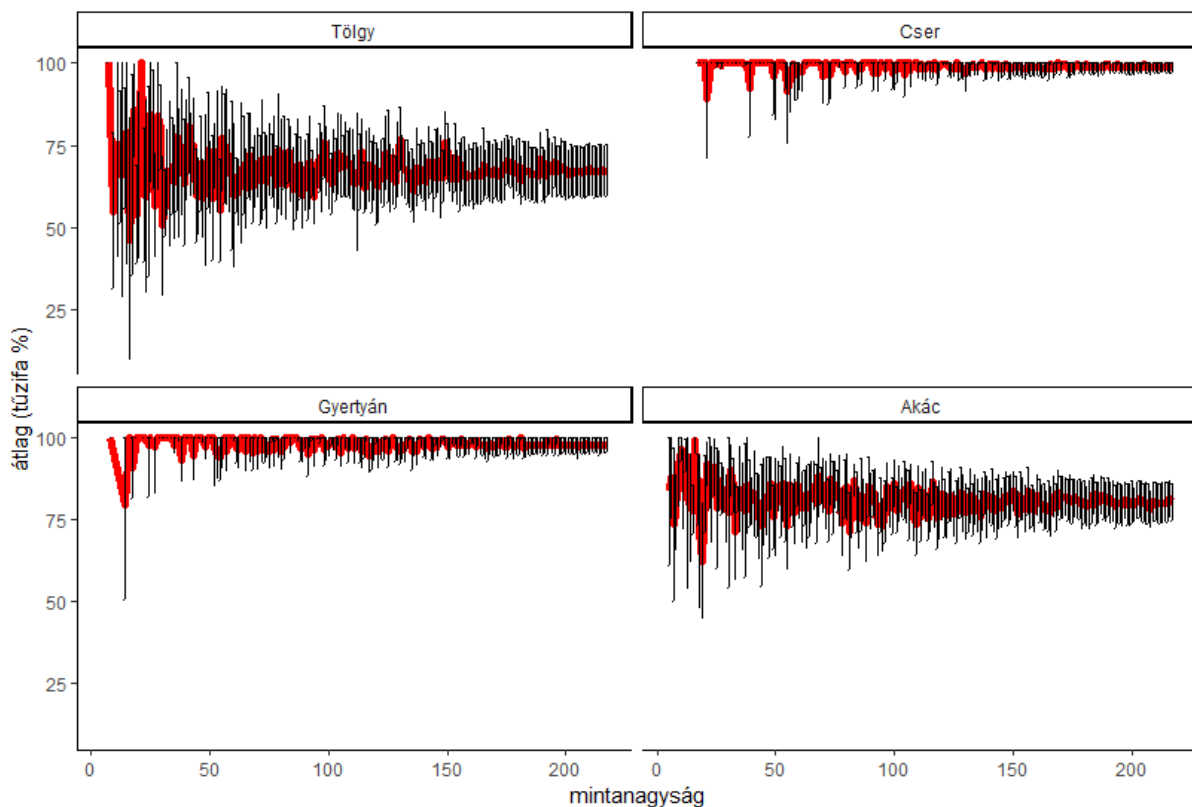
1. ábra A tűzifa arány átlag megbízhatósága a mintanagyság függvényében a magánszektorban. A konfidencia intervallumok 95 %-os megbízhatósági szintnek felelnek meg.

A véletlenszerű hibákat elsősorban a mintavételi hiba okozza. A véletlenszerű mintavételi hibát konfidencia intervallum számításával lehet számszerűsíteni. (Állami erdőgazdaságoknál a mintavétel teljes körű, így mintavételezési hiba csak abban az esetben léphet fel, ha legalább az egyik erdőgazdaság nem ad az adott tételre vonatkozó adatot). A konfidencia intervallum az adott megbízhatósági szintnek megfelelő valószínűséggel fed át² a kérdéses statisztika tényleges értékével. A mintavételi hibát a mintanagyság növelésével lehet csökkenteni. A statisztikák megbízhatóságának szempontjából ezért kulcsfontosságú az optimális mintanagyság meghatározása. Bonyolítja a helyzetet, hogy a 1257-es nyilvántartási számú adatgyűjtés sokváltozós. Magán erdőgazdálkodóknál a célváltozók a fajonkénti választékarányok. A mintanagyságnak az adatok megbízhatóságára gyakorolt hatását szimulációs eljárással becsülhetjük. Ennek során a beérkezett adatokból veszünk

² A becsléni kívánt statisztika fix értékű, a számított konfidencia intervallum az, ami ahhoz képest eltérhet. Helytelen ezért azt mondani, hogy az intervallum adott valószínűséggel „tartalmazza” a statisztika tényleges értékét.

véletlenszerűen különböző nagyságú mintákat, és azokból konfidencia intervallumokat számítunk. Ritkább fajok ill. választékok esetében az adatok kevésbé megbízhatók (vagyis a konfidencia intervallumok szélesebbek).

Az 1. ábra a magánszektor esetében szemlélteti a mintanagyság hatását a becsült tűzifa arány átlag megbízhatóságára fajtától függetlenül. A tűzifa arány tehát ebben az esetben azt mutatja meg, hogy az összes nettó fakitermelés hányad részét értékesítették tűzifaként. A grafikonról leolvasható, hogy 150-es mintanagyság felett az átlag értéke kevésbé ingadozik, a konfidencia intervallum szűkülése pedig alig észrevehető. A főként tűzifaként értékesített fajok esetében ez a jelenség jóval kisebb mintanagyságnál figyelhető meg, ami az adott fajaj értékesítésében fellépő alacsonyabb változatosság következménye (2. ábra).



2. ábra A fajonkénti tűzifa arány átlag megbízhatósága a mintanagyság függvényében a magánszektorban. A konfidencia intervallumok 95 %-os megbízhatósági szintnek felelnek meg.

Egyéb választékfeleségek esetében a beérkezett adatok szórása jóval nagyobb is lehet, ami nagyobb mintát tesz szükségessé. Figyelembe kell venni továbbá, hogy a kijelölt adatszolgáltatók száma nem egyezik meg az adott változóra vonatkozó mintanagysággal, hiszen az adott évben kitermelt fatérfogató fajokösszetétele és az értékesítés módja adatszolgáltatóként változó. A mintanagyság hatásának az elemzése ugyanakkor azt jelzi, hogy az adatszolgáltatók kijelölt mennyisége elegendő megfelelő megbízhatóságú statisztikák előállításához. További adatszolgáltatók bevonásával sem lehetne a mintavételi hibát lényegesen tovább csökkenteni.

Indikátorok:

Egység szintű súlyozatlan beérkezési arány: beérkezett kérdőívek száma/összes adatszolgáltató

73 %

Tétel szintű súlyozatlan beérkezési arány: beérkezett válaszok száma/releváns adatszolgáltatók száma adathelyenként:

73 %

Egység szintű imputálási arány: imputált adatszolgáltatók száma/összes adatszolgáltató

Nem volt szükség imputálásra.

Tétel szintű imputálási arány: imputált értékek száma/összes érték adathelyenként

Nem volt szükség imputálásra.

Hibajavítások száma és aránya:

Javított rekordok száma: 0

Adatszolgáltatók megkeresésével javított hibák aránya: -

Adatfeldolgozó által javított hibák aránya: -

Időszerűség: a tervezett közzététel és a leírt esemény referenciaideje közötti idő hossza

6 hónap.

2.2. Időbeli pontosság: a publikálás tervezett időpontja tartható-e, ha nem mi ennek az oka (pl. minőség-ellenőrzés, javítás)

Tartható.

2.3. Hozzáférhetőség:

Indikátorok:

Védett adatok száma és aránya:

Állami erdőgazdaságok: 28 db, 12 %

HM vagyonkezelő: 72 db, 30 %

Egyéb állami ³ szektor:	52 db, 22 %,
Közösségi szektor:	59 db, 25 %,
Magánszektor:	28 db, 12 %

2.4. Összehasonlíthatóság és koherencia:

Az előállított statisztikai adatok és velük kapcsolatban álló más adatok összehasonlítása:

A 1257-es nyilvántartási számú adatlap országos szinten egyedülálló, vagyis nincs olyan másik forrásból elérhető adat, amivel a statisztikák összehasonlíthatók lennének. Az adatlapon belüli elemzések, az állami erdőgazdaságok és az egyéb erdőgazdálkodók adatainak összehasonlítása ugyanakkor informatív, hiszen ezek egymástól függetlennek tekinthetők.

Fontos indikátor a tűzifa fajonkénti aránya (3. ábra), ami az adott fafaj alapvető felhasználásáról (ipari vagy tüzelési cél) ad információt. A fafajok többségénél nincs kiugró különbség a szektorok között. Ez alól a hazai nyár és a fűz képez kivételt, de ezek részesedése az össz. fakitermelésből csekély.

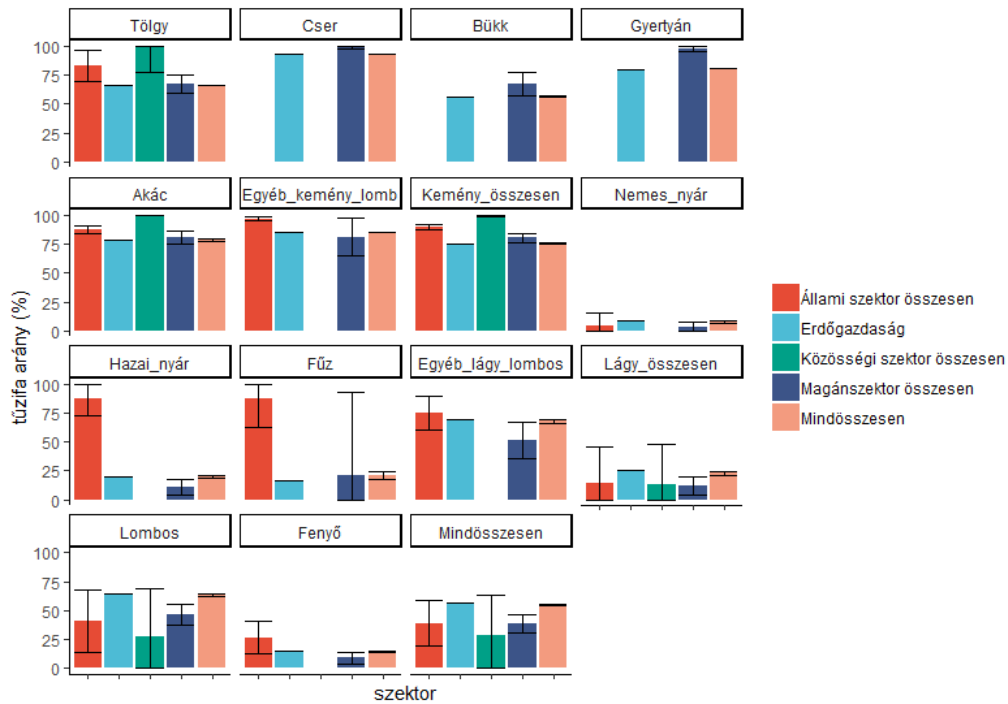
Az iparifa választékok közül a fűrészipari rönk a legnagyobb mennyiségben előállított, az összes kitermelt fatérfogathoz viszonyított aránya szintén fontos jellemzője az adott fafaj hasznosításának. Bár egyes esetekben a szektorok közötti eltérés statisztikailag szignifikánsnak bizonyul, a beérkezett adatok minőségét megkérdőjelező jelenség (pl. egyes szektorok több fafajnál is tapasztalható nem várt irányú kiugróan magas eltérése) nem tapasztalható (4. ábra).

A szektor szerint megbontott adatok összességében jól összehasonlíthatók, koherensek, ami az adatok megbízhatóságát támasztja alá.

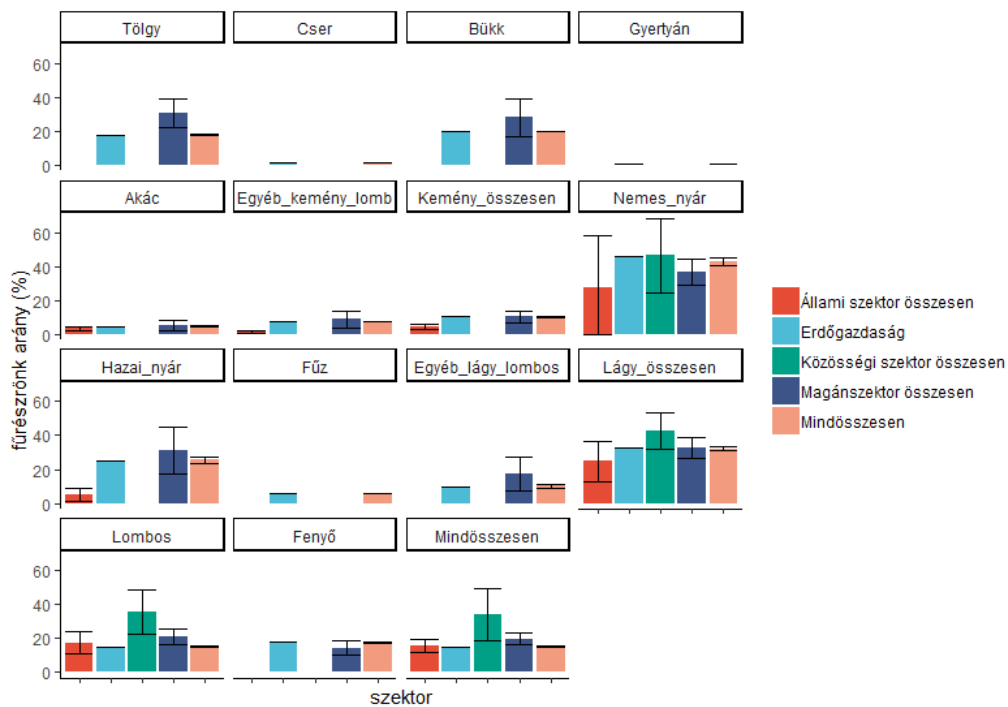
Időbeli összehasonlítás: a gazdasági, szakpolitikai és egyéb körülmények alapján az adatok időbeli változása elfogadható, magyarázható-e

Az adott évi nettó fakitermelést, választékszerkezetet egyrészt a fahasználati (fakitermelési) lehetőségek, másrészt a piac határozza meg. Egyik évről a másikra hirtelen változást legfeljebb egy váratlan esemény (pl. természeti katasztrófa) okozhat. Ilyen változást az idei évben nem tapasztaltunk. A tavalyi adatokkal való összehasonlítást a statisztikai közleményben adjuk közre.

³ Az egyéb állami erdőgazdálkodói szektor a nem állami erdőgazdaságokhoz, de az állami szektorhoz tartozó erdőgazdálkodókat foglalja magában.



3. ábra A tűzifa aránya fafajonként és szektoronként. A konfidencia intervallumok 95 %-os megbízhatósági szintnek felelnek meg. Az üresen hagyott oszlopok esetében a mintanagyság nem érte el a hármat.



4. ábra A fűrészrönk aránya fafajonként és szektoronként. A konfidencia intervallumok 95 %-os megbízhatósági szintnek felelnek meg. A hiányzó oszlopok esetében a mintanagyság nem érte el a hármat.